

Fektetési útmutató

A Style Click55 és Style Click 20 LVT padlóburkolókhöz

Kérjük olvassa el az útmutatót figyelmesen mielőtt elkezdene a burkolat fektetését. Nem megfelelő burkolás esetén a garancia megszűnik.

Burkolást megelőzően nézze át a lapokat, bizonyosodjon meg róla, hogy nincs rajtuk látható hiba, pl. színeltérés, egyenetlen fényes felület. Ellenőrizze le, hogy a nútork sérülés mentesek. Hibás paneleket ne használjon.

A Style Click padlólapokkal kizárólag kemény felület burkolható! Szőnyegpadlóra, habfóliára és puha felületre nem rakható; lakossági, beltéri felhasználásra készült.

A maximálisan megengedett egyben burkolható felület (dilatációs profil nélkül) 12m x 12m.

A tökéletes vizuális érdekeben a padlólapokat váltakozva kell lerakni. Burkolás során keverje össze a különböző kartonok lapjait, melyeket véletlenszerűen helyezzen a burkolandó felületre.

ESZKÖZÖK:

- snitzer
- ceruza,
- kalapács,
- mérőszalag,
- vonalzó,
- kézi fűrész.

AKKLIMATIZÁLÓDÁS

Tárolja a dobozokat a fektetés előtt legalább 24 órán át abban a helyiségben, ahol a burkolást tervezi. A dobozokat vízszintes helyzetben, mintával felfele kell tarolni. Az ideális fektetési hőmérséklet 20°C. A hőmérséklet soha ne legyen 15°C fok alatt vagy 28°C fok fölött még az akklimatizálódási időszak alatt sem.

A Style Click burkolatot padlófűtés esetén is használható. A fűtésrendszert a fektetés előtt legalább 4 hétig nem szabad működtetni.

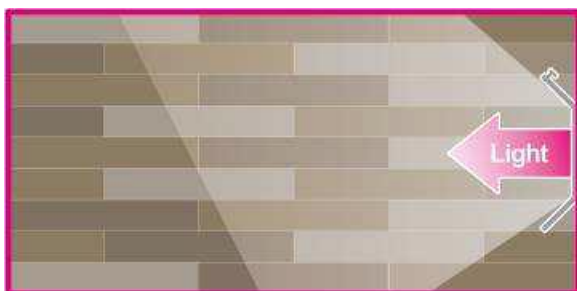
A burkolandó padló hőmérséklete nem haladhatja meg a 20°C fokot.

ELŐKESZÍTÉS

A burkolásra alkalmas aljzatnak tisztának, teljesen pormentesnek, száraznak, keménynek, simának és egyenetlesnek kell lennie. Ahol szükséges, kezelje le az aljzatot (csiszolás, a lyukak feltöltése, aljzatkiegyenlítés). Távolítsa el az esetleges kapcsokat, ragasztó maradványokat a felületről. Ne helyezze le a burkolatot olyan aljzatra, amelynek a bennmaradó nedvesség értéke magas.

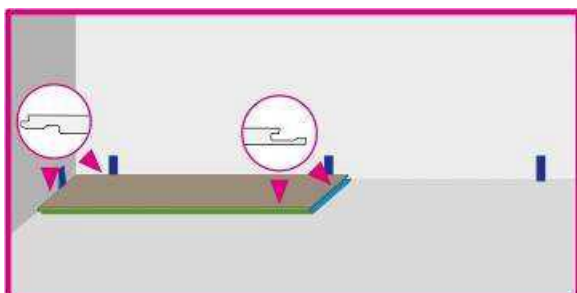
BEÉPÍTÉS

Az első és az utolsó sor lapjainak szélességének hozzávetőlegesen meg kell egyeznie. Számolja ki a teljes szélességgel burkolható sorok számát, illetve az utolsó sor szélességét. Igény esetén az első és az utolsó sor egyező szélességre vágható, így az összhatás szimmetrikusabb lesz. Kezdje el a burkolást az egyik sarokban. Vágja le az első lap szélét (nút, horgyon eltávolítása) a hosszabbik oldalon. A fal oldalához a levágott széllel fektesse a lapot. Ha lehet, a padlót a napfény beesési irányával megegyező irányban kell lefektetni.

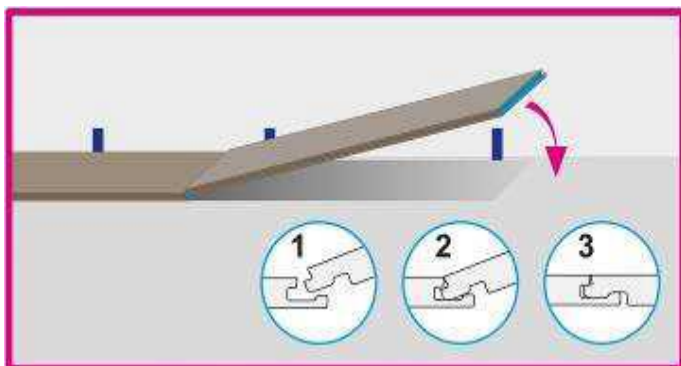


FEKTETÉS

Tegyen 5 mm-es távtartókat a fal es az első sor padló közé. Fektesse le az első lapot a bal oldali sarokba. Úgy fektesse le, hogy az eresztékek lathatók legyenek (az ábrán zöld és kék színnel jelölve).

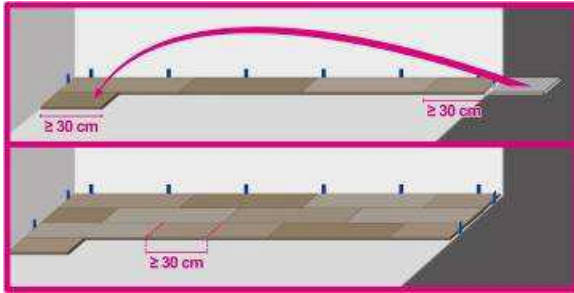


Tegye le a második lapot úgy, hogy beilleszti azt az egyik lap hornyába a másik lap nyelvét (az ábrán kék színnel jelölve). Vigyázzon rá, hogy a lapok sarkai ne sérüljenek meg.

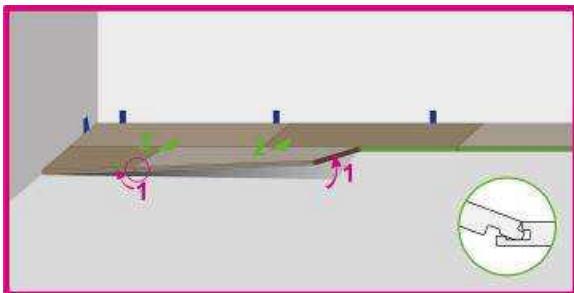


Folytassa tovább ugyanezzel a módszerrel egészen a falig. Ha az utolsó lap túl hosszú, az átjelöléses módszer segítségével (forgassa el az utolsó lapot 180 fokkal a mintás felülettel felfelé; helyezze el a sor mellé és jelölje be ott, ahol az utolsó teljes méretű lap véget ér), vágja megfelelő méretűre (számításba véve a tágulási hézagot), és a méretre vágott lapot lerakva fejezze be a sort. Használjon éles snitzert a bemetszéshez.

A lépcsőzetes fektetés kialakítása érdekében kezdje a második sort az első sorból megmaradt felesleggel. A lapok hossza minimum 20 cm kell legyen, az letolás és az illesztés között pedig minimum 40 cm legyen a távolság.

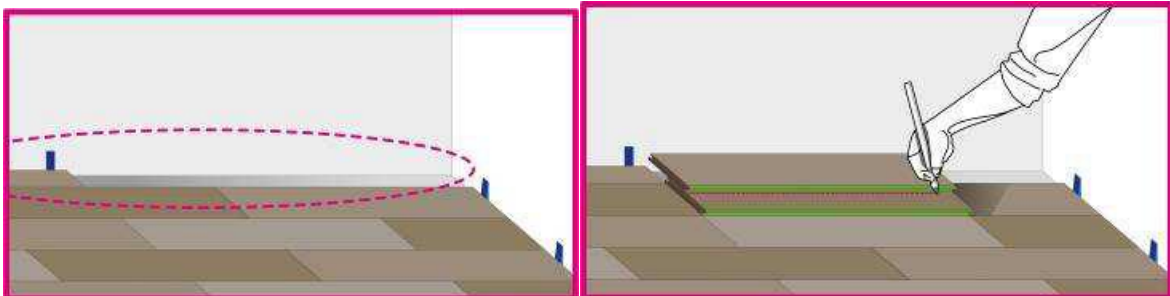


A második sor megkezdéséhez döntse meg a lapot 35 fokos szögben és nyomja a hosszabbik oldalon található nyelvet az első sor legelső elemének hosszabbik oldalán található horonyba. Ahogy leengedi a lapot a két elem egymásba kapcsolódik egy kattanással. További lenyomással bizonyosodjon meg róla, hogy megfelelően illeszkedik.



A következő elem elhelyezésénél az előzőekben leírtaknak megfelelően járjon el, a hosszabb él beillesztésével kezdje (amilyen közel csak lehet az előző sorhoz).

Az utolsó sor lerakásához helyezzen egy egész sor lapot az előző beillesztett sor lapjaira, a nyelveket egyező irányba fordítva. Helyezzen egy másik lapot a fal mellé színnel lefelé vonalvezetőként. Metssze be a vonalat lefelé haladva a lapokon. Vágja le a lapokat, majd illessze őket a helyükre.



Ajtótokoknál és fűtőtesteknél először vágja le a lapokat a megfelelő hosszra, majd helyezze el a valódi pozícióba, majd egy vonalzó segítségével mérje le a kivágásra kerülő területet, jelölje be a lapon és vágja ki.

A padlófektetés befejezése után használjon szegélyléceket a tágulási hézagok eltakarására és a kivitelezés tökéletesítése érdekében.



Nedves helyiségekben a tökéletes szigetelés érdekében a padló széléit le kell kezelni vízálló szilikonnal. Sohase hagyja, hogy a padlón álljon a víz.

KARBANTARTASI UTASÍTÁSOK

Style Click LVT padlók ellenállnak a legkeményebb igénybevételnek. Ahhoz, hogy a burkolat hosszú távon megtartsa legjobb megjelenését az alábbi egyszerű takarítási- és karbantartási útmutatót kell követni.

Általános takarítás: porszívóval vagy nedves moppal (víz es semleges tisztítószer használatával). Ne használjon klór tartalmú oldószereket, trisót, illetve lenolajat vagy acetont tartalmazó tisztítószereket.

Ne használjon túl nagy mennyiségű vizet.

Mellőzze a csiszolást, a waxolást vagy a máz használatát.

Filc vagy műanyag padlóvédő alátétek használata javasolt a bútorok lábán.



A makacs foltok kezelése

- Alkohol, gumi, benzín, zsír: a foltot dörzsölje át tisztítószerrel, majd mossa le alaposan.
- Festék, filctoll, rúzs, tinta, vagy kátrány: a foltot dörzsölje át oldószerezrel (foltbenzinnel), vagy fehér ecettel, majd mossa le alaposan.
- Gyertyaviasz, rágógumi foltok esetén keményítse meg a foltot jégkockával, majd egy műanyag kártyával távolítsa el vigyázva, hogy ne karcolja meg a felületet.

Minden esetben a végén törölje szárazra a felületet.

Rendszeresen söpörje, vagy porszívózza fel a padlót, hogy megakadályozza a piszok és a por felhalmozódását, amely megkarcolhatja, megfakíthatja a padló felületét. Homokos területek mellett pl. folyópartok, kertkapcsolatos lakások, házak takarítását sűrűbben kell végezni.

Ne használjon acélgyapjút, dörzsít, klóros tisztítószert, vagy bármely más kíméletlen vegyszert.

A STARFLOOR CLICK JAVITASA/CSEREJE

Abban a nagyon ritkán előforduló esetben, ha ki kell cserélni egy sérült lapot, vágja azt körül az illesztéseket követve. Távolítsa el a sérült lapot, majd vegyen elő egy újat, vágja le a

nútokat, hornyokat. Győződjön meg róla, hogy a mintázat a megfelelő irányban áll-e, majd kétoldalú ragasztóval rögzítse az aljzathoz. Minden cserélt lapot hengereljen le.

KÖRNYEZETVÉDELEM

Ahhoz, hogy a padló hosszú távon megtartsa legjobb megjelenését használjon a bejáratoknál szennyfogó szőnyeget a piszok, por, homok összegyűjtésére, melyek a padló karcosodását okozhatják.

Használjon csúszásálló alátétet a darabszőnyegeknek.

Védőfólia használata szükséges görgős bútorok, székek esetén.

Ne tologasson nehéz tárgyakat a padlón.